

Ekspertarvamus seoses Keskkonnaministeeriumi jt haldusorganite seisukohtadega haldusasjas 3-18-529

Ekspertarvamuse koostajad

Mati Kose (Eeti Ornitoloogiaühing) 5236926 mati.kose@gmail.com

Indrek Tammekänd (Eesti Ornitoloogiaühing) 5271365 inz.linnumees@mail.ee

Veljo Volke (Eesti Ornitoloogiaühing) 56157088 veljo.volke@eoy.ee

Alljärgnevas ekspertarvamus esoleme andnud omapoolse hinnangu seoses Keskkonnaministeeriumi ja teiste haldusorganite seisukohtadega, mida viimased on avaldanud seoses keskkonnakaitseliste küsimustega haldusasjas 3-18-529. Nimetatud kohtuasjas on vaidlustatud Rail Baltic raudteetrassi asukohavalikuks kehtestatud Harju, Rapla ja Pärnu maakonna teemaplaneeringud. Kuna sisuliselt tuginevad nii Keskkonnaministeerium, Keskkonnaamet kui ka vastustajaks olev Rahandusministeerium samadele argumentidele, siis on alljärgnevalt analüüsitud seisukohti lähtuvalt Keskkonnaministeeriumi 3.05.18 kirjas nr nr 1-10/18/23-6 väljendatust.

Punktid 8-10. Keskkonnaministeeriumil (KeM) ja Majandus- ja Kommunikatsiooniministeeriumil (MKM) puudub jätkuvalt põhjalik ülevaade, milline on Rail Baltica rajamisel kahjustatavate või hävivate liikide elupaikade koguhulk, suurus ning raudtee lühi- ning pikaajaline mõju loodusväärtustele, sh Natura kaitseväärtuste looduskaitsele seisundile. Andmete ebapiisavust tõendab asjaolu, et järelduste tegemisel on tuginetud vaid EELIS-e andmebaasile, milles olev info on puudulik ega kajasta hetkeolukorda. EELIS-e andmebaasis leiduvad tavaseire andmed ei ole mõeldud rakenduslike arendusprojektide keskkonnamõjudega seotud küsimustele vastuse leidmiseks, vaid üldise looduskaitsele seisundi jälgimiseks ning hindamiseks. Seal leiduvate mittetäielike andmete põhjal ei ole võimalik keskkonnamõju hindamisel adekvaatseid järeldusi teha. Seda enam, et nii KeM-ile kui ka MKM-le on EELIS-es olevast infost päevakajalisem info teada.

Täpsemalt on KSH info puudulik järgmistes küsimustes:

- loodusväärtuste ja metsise elupaikade uuringud. Aruanne ei kajasta eksperdi poolt koostatud analüüsi¹. Olemasolevate andmete põhjal probleemalade osas väljendatud negatiivsed tulemused ei kajastu KSH-s ehk negatiivne mõju Natura 2000 loodusväärtustele on jäänud hindamata;
- loomastiku uuringud. Suurulukite andmestikus puuduvad või on üksnes üksikuhtumil märgitud kokkupuuted telemeetriliste uuringute piirkondadega, valdavas osas trassist need puuduvad. Samuti oli umbes üheaastane uuringuperiood adekvaatsete järelduste tegemiseks liiga lühike. Aruanne ei võta arvesse eraldi väärtuskriteeriumitena loomade jaoks turvaliste puhke-, talvitus- ja sigimispaike olemist, sh eriti vanametsaga kaitsealade paiknemist trassivalikute piirkonnas. Ulukiuurijate kaasamine ei olnud sisuline, nende intervjuerimine ei asenda reaalselt abi trassi osas valikute langetamisel. Seda enam, et suurulukite uurija Marko

¹ Ekspertarvamus Rail Baltic raudtee ja selle rajamisega kaasneva keskkonnamõju hindamine Selja, Mõtuse, Kõveri ja Nepste metsise püsielupaikadele. Koostaja A. Jair, 2014
<http://www.railbaltic.info/et/materjalid/keskkonnamoju-strateegiline-hindamine-ksh/category/31-ksh-uuringud?download=4249:rb-selja-motuse-koveri-ja-nepste-teturo-pysielupaigad-ekspertarvamus-jair>

Kübarsepa (ja muid kohalike jahimeeste ja loodushuviliste) andmeid ja arvamusi trassi valiku alternatiivide osas ei ole arvesse võetud². Käsitivaliste uuringute osas on sisuliselt jäänud hindamata asjaolu, et Pärnumaal asuvad jõeorgudes väärtuslikud rändekoridorid ja metsaelupaigad, kus nende tuvastamine ja seire on tehniliste iseärasuste tõttu raskendatud.

- loomade suremuse, elupaikade kao ja killustamise uuringud. Aruandest puudub sisuline teaduslikul meetodikal põhinev statistiline ning kvantitatiivne analüüs, mis võimaldaks teha pädevaid järeldusi mõjude kohta. Uuringute pädevuses võimaldab kahelda ka asjaolu, et KSH hindajate meeskonnast puudus kõrgharidusega ja/või teaduskraadiga ning tunnustatud keskkonnamõjude hindamise kogemusega ornitoloog, metsa- ja sooelupaikade ekspert ning nende elupaikade hüdroloog jmt. Hädavajalik on loodusväärtuste rühmade osas teostada kontroll-audit, et tagada piisav andmekogus, ekspertide pädevus, usaldusväärne meetodika, kvantitatiivne ja kvalitatiivne mõjude hindamine ning nende objektiivne kajastamine KSH aruande lõppjäreldestes.

Eelnevale tuginedes ei saa pidada EELIS-e kasutamist ainuallikana piisavaks KSH aruande lõppjäreldeste tegemiseks, sest ilmselgelt on olemas rohkem andmeid ja seisukohti, mis võimaldavad teha pädevamaid järeldusi Rail Baltica trassivaliku osas. Nende seisukohtade sisuline mitte arvestamine on lubamatu.

Mittesüstemaatiline andmestik olemasolevate kaitsealade kohta ja üksikud lisauuringud mõnede väga piiratud ulatusega alade kohta ning üksikuid pistelised EELIS-e andmed väljastpoolt ei ole piisav ega objektiivne alus, mis võimaldaks:

- a. saada ülevaadet, kui suur on ühe või teise trassivaliku puhul hävivade liikide ja elupaikade kvantitatiivne olem;
- b. hinnata, millisel määral mõjutaks üks või teine trassialternatiivi (või nende puudumine) vastavat lokaalset, riiklikku ja rahvusvahelist populatsiooni kvantitatiivselt ja kvalitatiivselt nii lühi- kui pikaajalises plaanis, sh arvestades kuhjuvate mõjudega;
- c. pakkuda välja parimad trassialternatiivid või projekti muudatused;

Asjaolu, et EELIS-e andmeid ei saa piisavaks pidada, tõendavad 2018. a teostatud kevadised välitööd metsise elupaikades Pärnumaa edelaosas, mille tulemusena on leitud uusi mängupaiku ja olulisi elupaiku varem ebapiisavalt uuritud Rail Baltica (eelistatud) trassikoridoris, mis planeeringu kehtestamisele ja sellele järgneval taristu rajamisel viiks selle elupaiga hääbumiseni ja vähendaks kriitilisel määral kogu piirkonna elupaikade sidusust ning püsijäämist. Seda asjaolu, et need mängupaigad ja elupaigad seal asuvad, pole KSH-s mingil moel hinnatud, sest EELIS-es need ei kajastu.

Punkt 12. KSH-s ei ole adekvaatselt hinnatud elektriliinide mõju linnustikule. Planeeritavad elektriliinid läbivad metsalinnustiku ja liinides suremuse suhtes riskialtite liikide elupaiku. Seda asjaolu pole töös detailselt uuritud ega hinnatud, puudub ka üksikasjalik kvantitatiivne mõjude analüüs asurkondadele. Seda ei asenda üldsõnaline võimalike mõjude kirjeldus. KSH koostamisel ei ole elektriliinide keskkonnamõjude osas aluseks võetud teadmisi- ja tõenduspõhist lähenemist. KSH kajastab üldiseid umbmääraseid hinnanguid ja paari lausega üldsõnaliselt vormistatud soovitusi levendusmeetmeteks.

Selline lähenemine ei asenda kaitsealuste linnuliikide, sh Natura linnualadel kaitse-eesmärgiks seatud liikide suhtes avalduda võivate mõjude detailset, asukohapõhist hindamist, mis võimaldab alternatiivsete asukohtade valikut, hüvitusmeetmete jms põhjalikku väljatöötamist vastavalt Euroopa Liidu juhendmaterjalidele. Kui KSH käigus ei peetud vajalikuks või võimalikuks elektriliinide olemist ja mõjusid linnustikule täpsemalt kirjeldada (kuigi see on planeeringu materjalide põhjal võimalik), siis ei

² Marko Kübarsepa suulised andmed, Mati Kosele 2015

ole võimalik vastavaid taristuobjekte tundlikes piirkondades planeerida, vaid tuleb kas kasutada maakaableid (mis on ka ainus tõhus lahendus käesoleva mõju leevendamiseks) või kogu raudteetrass EL linnudirektiivi alusel kaitstavate liikide olulistest elualadest eemale suunata.

Ettevaatusprintsibiiga on vastuolus KeM-i seisukoht, et üksikasjalikuma mõjude hindamise võib edasi lükata tegevuslubade etappi. Selline praktika pole kooskõlas ka Natura aladele kehtiva erisusega, mis näeb ette igasugustest negatiivsetest keskkonnamõjudest hoidumist, erandite tegemine on mõeldav vaid väga piiratud juhtudel ja aeganõudvat protsessi järgides. Rail Baltica näol pole tegemist üksiku punktobjektiga, vaid seninägematu ulatusega ning omavahel seotud elementidest koosneva taristuobjektiga, mille üksiklõikude ja -elementide hilisem täpsem hindamine ei anna vajalikku kindlust, et üksikosade või kogu taristu tervikuna ja muude mõjudega kumuleerudes (nt metsamajanduslik surve) avalduvaid negatiivseid mõjusid on üldse võimalik efektiivselt leevendada. KMH-s või lisauuringutes puuduvad asjakohased detailsed hinnagud nii hukkumisriikide suuruse ja mõju kohta asurkondadele kui ka analüüsid ja hinnangud selle kohta, kuidas ja millisel määral aitavad leevendavad meetmed riske vähendada ja kas need on Natura linnualade ja liikide jaoks piisavad. Kõige tundlikuma linnustikuga piirkondades ei ole võimalik ka väljapakutud leevendusmeetmete abil kaitsealuste liikide suremust oluliselt leevendada või on see arendaja arvates ebamõistlikult kallis (nt maakaabli kasutamine). Seega on ilmselge, et parima tulemuse ja kooskõla keskkonnaseadusandluse põhimõtetega võimaldab kogu raudteetaristu osas vaid täiendavate alternatiivsete trassikoridoride otsimine probleemsetes lõikudes.

Punktid 13 - 14. Oluliste Natura 2000 alade mõjude hindamise osas ei saa nõustuda järeldusega mõjude puudumisest või nende hindamata jätmisest ning ökoloogiliselt paremate alternatiivsete lahenduste puudumisest. Vastavasisulised järeldused tuginevad ebapiisavatel uuringutel, mis ei võimalda leida ökoloogiliselt ja seadusandlikult vastuvõetavat trassikoridori. Leevendusmeetmete rakendamine majanduslikult sobivaima trassi teostamiseks, ökoloogiliste väärtuste tõsise kahjustamise riskiga, ei ole põhjendatud ega õiguspärane.

Seda enam, et EL originaalredaktsioonis juhendmaterjalid Natura mõjude hindamisest³ ei näe ette Natura negatiivsete mõjude ilmnemisel nende osas mõjude vältimise asemel kohest leevendusmeetmete kaudu vastuvõetavaks muutmist. Leevendusmeetmete rakendamine mõjude vältimise asemel on eriti lubamatu olukorras, kus alternatiivsed valikud on olemas. Näiteid probleemsetest trassialternatiivide valikutest on näidatud joonisel 2 lk 11, suuremas plaanis oluaks võimalik trass läbi viia kas väljaspool tundlike liikide ja hoiualade kontaktpiirkonda või kasutada vana Pärnu-Mõisaküla trassi piirkonda. Praeguse trassivaliku puhul tuleb silmas pidada, et Natura elupaikade kahjustamine eeldab esmatähtsate liikide ja elupaikade esinemisel vastavalt Euroopa Komisjoni luba ja üksikasjaliku hüvitusmeetmete kava kooskõlastamist eelnevalt, mitte peale projekti või kava heakskiitmist.

Lisaks eeltoodule ei ole põhjendatud eeldus, et usaldusväärsete alusandmete puudumisel ja ekspertide kaasamiseta oleks võimalik vastavate leevendusmeetmete ja seire- ning hüvitusgevuste elluviimine. Samuti puudub Eestis õiguslik selgus ja vastav juriidilis-administratiivne praktika, kuidas vastavaid tegevusi rahaliselt, administratiivselt ning professionaalselt tagada ning mis saab juhul kui ilmnevad ületamatud ebasoodsad mõjud elusloodusele, mille tagajärjel nt Natura võrgustiku väärtused ja vastavate liikide asurkonnad pöördumatult kahjustuvad. Seega puuduvad tõsiseltvõetavad argumendid, mis õigustaks eelistatud trassivariandi elluviimist tundlike loodusväärtustega piirkondades ja leevendusmeetmete rakendamist selle asemel, et valida trassile asukoht, kus mõjud oleks kas välditud või väiksemad. Keskkonnategevuskava tõhus ja sisuline rakendamine nii ulatusliku ja kompleksse taristu puhul on enam kui küsitav ning senist Eesti praktikast arvestades väheusaldusväärne. Puudub vastav piisavalt täpne seadusandlus, vastutus, sanktsioonid ning sõltumatu järelevalve ning senine kogemus transporditaristu osas on üheselt negatiivne: kaks

³ http://ec.europa.eu/environment/nature/natura2000/management/docs/art6/natura_2000_assess_en.pdf

Eestis seni rajatud maanteed ökodukti on nii planeerimise probleemide, ametkondliku koostöö puudumise, projekteerimise ja hangete säästulahenduste tõttu ebaefektiivne. Samuti puudub vastav ekspertkogemustega ettevõtete olem. Samuti on heaks näiteks elektriliinide märgistuse negatiivne kogemus nt. Väikese Väina tammil ja Elva jõel jm Tartu-Sindi uuel 330/110 kV lelektriliinil, kus märgistus on ebapiisva ja ebatõhus säästulahendus, mis ei aita hoida ära hukkumisi ja negatiivset mõju. Seega saab pidada parimaks, odavaimaks ja kindlaimaks meetmeks tundlikelt aladelt raudteekoridori eemale suunamist, sh reaalseid alternatiivsete trassikoridoride objektiivset kaalumist.

Käesolevas punktis viidatud tarakatkestuste uuring ja metsise telemeetria uuring annavad küll peale planeeringu kehtestamist tagantjäreli võimaluse teada saada mõjud vastavate elustikurühmade osas, aga ei anna kindlat ja efektiivset võimalust neile avalduvate oluliste negatiivsete mõjude vältimiseks. Uuringud ei näe ette võimalust nende liigirühmade jaoks sobivamate alternatiivsete trassivariantide väljatöötamiseks (see oleks pidanud eelnema planeeringu kehtestamisele) ning ei pruugi seega olla piisav ega tõhus meede ebaõnnestunud trassivaliku hüvitamiseks. Viidatud metsise uuring ei anna ka tagatist, et taralahendustega punktis 2.3.3.19 seotud suremusriskid saaksid tehniliselt piisavalt tõhusa lahenduse ja/või on tegemist tehniliselt ja majanduslikult vastuvõetava lahendusega (nt tunnel metsise asustusala läbimiseks).

Punkt 15. Taaskord väärrib rõhutamist asjaolu, et Rail Baltica trassikoridor on paljudes lõikudes (eriti Lõuna-Pärnumaal) kavandatud suure tundlikkusega metsaliikide (eriti metsis – siseriiklikult II kaitsekategooria ja EL linnudirektiivi I lisa liik) elupaikadesse ning vastava tegevuse mõjud koos kumulatiivsete mõjudega vastavate liikide asurkondadele, nende elujõulisusele, sidususele jms on KSH käigus jäänud vajaliku detailsusega hindamata. Välja pakutud leevendavate meetmete osas puudub igasugune sisuline nende rakendatavuse ja tõhususe analüüs. Leevendusmeetmete tõhususes annab eelkõige põhjust kahelda asjaolu, et välja töötamata on jäänud loodusmaastikke ja nende elustikku vähem kahjustavad alternatiivid. Ka aruanne ise seda tõdeb, et leevendusmeetmed võivad järgmistes etappides täpsustuda ning täieneda. Sellest tulenevalt võib järeldada, et formaalselt kirja pandud ja leevendavate meetmete register ei anna ka tulevaste võimalike täienduste ja täpsustuste korral piisavat kindlust, et nende rakendamine oleks piisava leevendava mõjuga, pikaajaliselt jätkusuutlik ja kulutõhus, kontrollitav ja administreeritav. Mõju hindamisel on esmatähtis leida võimalus mõjusid vältida alternatiivsete, loodust vähem kahjustavate, trassikoridoridega. Hetkel planeeritava, väga suures ulatuses läbi tundlike alade kulgeva, trassi mõjude leevendamine ei ole ei tehniliselt ega ka sisuliselt teostatav ning viib pikemas perspektiivis, eriti koos kumuleeruvate mõjudega, vastavate loodusväärtuste hävimiseni.

Punkt 16. KeM-i esitatud seisukoht, nagu oleks trassile jäävatel paigalindudel võimalik ümber paikneda piirnevatesse elupaikadesse, sest Eesti kuulub boreaalsesse biogeograafilisse piirkonda, kus reeglina on loodusmaastikes (sh metsades) linnukooslused küllastumata (reeglina on linde vähem kui elupaika), on vastuolus kaitsealade kvaliteedi säilimise ja parendamise ning hoolsuskohustuse põhimõtetega. Eestis esineb elupaikade mitteküllastumist rändsete liikide elupaikade osas, mitte aga paiksete liikide osas. Paiksete liikide arvukust mõjutab eelkõige kohapealne elupaigamahutavus, mitte talvitumisaladel ja rändeteedel esinev elupaiga defitsiit. Kaitsealustel vanametsa liikidel pole võimalik väljaspool metsakaitsealasid ümber asuda olukorras, kus väljaspool kaitsealasid on vanad metsakooslused intensiivse metsanduse tõttu kahanenud miinimumini ja kahanevad tõenäoliselt veelgi⁴.

Kaheldav on ka paigalindude suurem liikuvus väljaspool sigimisperioodi, sest juba nt metsise jpt liikide vastav aastaringne elupaigakasutus on nii kvalitatiivselt ja kvantitatiivselt teadmata. Seega on risk, et olemasolevate oluliste sigimispaikade läheduses kiirraudtee rajamisel võib mõjutatuks osutada ka väljaspool kaitseala ja/või raudteekoridori jääv ala.

⁴ <https://www.riigikontroll.ee/DesktopModules/DigiDetail/FileDownloader.aspx?AuditId=2152&FileId=11178>

Punkt 18. Kuigi saab nõustuda, et nimetatud punktis toodud kaitsealasid on mingis ajahetkes mingil moel inventeeritud, ei eita ka vastaja ise, et antud andmed on ebaühtlased, kohati vananenud ja ei sisalda infot piisavas mahus ja detailsuses vastavate elupaikade seisundi ja kvaliteedi kohta, sh vanade metsakoosluste indikaatorliikide (nt linnud) osas. Nimetatud LLKA elupaikade inventuurid ei ole teostatud KSH raames, tegu on Keskkonnaameti poolt toimunud tavapärase kaitsekorralduse raames kogutud andmetega, mille kasutamine KSH protsessis on küll kohane, kuid mitte piisav. Täiendavate välitööde tulemusel oleks selgunud, et tegelik Natura kaitstava elupaiga piir on planeeritavale arendusele oluliselt lähemal ja seetõttu Natura alale avalduv negatiivne mõju suurem. Seega on ilmselge, et kuigi vajalik oleks olnud kogu Rail Baltica kavandatud trassi ja selle alternatiivide loodusväärtuste ülepinnaalne hindamine, puudub piisava põhjalikkusega andmestik isegi mõjutatavate kaitsealade kohta (mis tingis ühtlasi ka Pärnu looduslal ühe lisainventuuri).

Punkt 19. Kuigi formaalselt on viidatud lahendi näol tegemist Natura linnualasid puudutava kaasusega tuleb juhtida tähelepanu asjaolule, et nii Tolkuse kui Laiksaare looduslad on vanade metsakooslustena säilinud tänu lindudest katusliikide, metsise ja must-toonekure, pikaajalisele kaitsele nendel aladel, mis on üldse võimaldanud vanade metsakoosluste majandamisest välja jäämise. Samuti on nimetatud liigid seotud funktsionaalselt kõrval asuva Luitemaa linnualaga oma toite- ja sigimisalade osas ning neid tuleb vaadata kui suure elupaiga ulatusega tundlike metsaliikide tervikut.

Seega kui Tolkuse ja Laiksaare linnuasurkonnad on omavahel funktsionaalselt seotud, siis mõjutab järelikult ka linnualana mittemääratletud aladel asuvate elupaikade ja (alam)asurkondade kahjustamine Luitemaa linnuala kaitseväärtusi. Seega tuleb pigem pidada oluliseks küsimust, kas vastavad vanametsaga linnukaitsealad oleks kohane nt liita Luitemaa looduskaitseala ja linnualaga, kuivõrd tegemist on majanduslikel põhjustel üksteistest eraldatud ökoloogilise tervikuga. Kindlasti ei saa eeldada, et Natura linnualade liikide olem ja nimestikud on lõplikud ja ammendavad, sest seoses inimtegevuse mõjude hüppelise kasvuga on muutused linnustikus ja linnualade koosseisus üha dünaamilisemad. Natura linnualade seire eesmärk on kogu Eesti linnualade seisundi terviklik jälgimine, mitte kõikide alal esinevate kaitseväärtuste põhjalik kaardistamine. On ebareaalne, et seirekavad võimaldavad koguda täielikku loodusväärtuste paiknemise infot kõikide Eesti Natura linnualade (kogupindala 12 620 km²) kohta. Selle tõttu ongi vajalik arenduste käigus loodusväärtuseid täpsemalt inventeerida. Ilmselgelt vajab 2000. a alguses rajatud linnualade võrgustik täiendamist ja täpsustamist, eriti metsaliikide osas. Paljud metsakoosluste ja loodusmaastike liigid nagu must-toonekurg ja metsis on sattunud väljasuremiskeerise piirile ning kunagised BirdLife veelindude kesksed kaitsealade valiku kriteeriumid ja alad vajavad täiendavat ülevaatust, milleks täna aga tavapärase riikliku linnualade seire raamides võimalus puudub.

Punkt 21. Kumulatiivseid mõjusid ei ole piisava põhjalikkusega hinnatud. Seda tõendab asjaolu, et mõjude hindamisel ei ole arvesse võetud täna metsades toimuvat majandustegevust, kliimamuutuseid jpt. tegureid, mis juba tänasel päeval väiksepinnaelised ja isoleeritud metsakaitsealad ja nende elustiku surve alla on pannud. Samuti ei käsitleta nt Pärnu Natura loodusalale planeerimisel olevat kergliiklusteed, spordialade arendamist ja maantee neljarajaliseks muutmist, mis ilmselgelt Rail Balticuga kumuleeruvad ja negatiivseid mõjusid kaasa toovad. Puudub igasugune sisuline argumentatsioon, kuidas kumulatiivsete mõjude sisulise hindamisega on jõutud tulemusele, et kahest trassialternatiivist on sobivam see, mis isoleerib raudteetaristuga üksteisest vanametsa elustiku kaitseks loodud Laiksaare ja Tolkuse metsakaitsealad/loodusalad (joonis 2 lk 10).

Punktid 22 - 23. Taaskord tuleb pöörata tähelepanu asjaolule, et esmaoluline on Natura aladele negatiivsete mõjude vältimine ja selleks vajalike alternatiivide väljatöötamine. Põhjendamata on jäänud asjaolu, miks ei saaks keskkonnale sobivam alternatiiv kulgeda loodusmaastiku asemel kultuurmaastikus ja asulate piirkonnas. Samuti jääb arusaamatuks, millised on argumendid tõendamaks Natura hindamise piisavust ja kvaliteetsust, seda eelkõige Luitemaa linnualal, kus

puuduvad igasugused tõendid, mis mõjude hindamise piisavust tõendaksid. Luitemaa linnualal tulnuks oluliste mõjude tuvastamisel⁵ läbi viia asjakohane hindamine. Seda aga ei tehtud.

On oluline märkida, et trassivaliku alternatiivide väljatöötamise, võrdlemise ja hindamise etapp on kõige olulisem tööriist Natura aladele negatiivsete mõjude välistamise seisukohalt. Kvaliteetne ja õiguspärane Natura hindamine võimaldaks juba eos välistada loodusmõjudelt mittesobivad lahendused või äärmise vajaduse korral taotleda Euroopa Komisjonilt erandi tegemist esmatahtsatel põhjustel. Praegune ebapiisav Natura hindamise kvaliteet ja samm-sammult lähenemine võimaldavad kahelda Natura mõjude hindamise objektiivsuses ja kvaliteedis, sh vastavate leevendus- ja hüvitusmeetmete rakendamise vajaduses ja tõhususes.

Punkt 24. Natura aladele mõjude hindamine ja nende kaitseväärtuse üle-Euroopalist tähtsust pole piisavalt arvesse võetud. Seda eelkõige põhjusel, et eri kriteeriumite kaalud on KSH aruande kohaselt asukohavalikul arvestuslikult võrdsed ning ei erista Natura alade kõrgemat kaitseväärtust. Tähele panna võib pigem huvide ebavõrdset kaalumist (eramaaomanike ja kohalike omavalitsuste huve on peetud olulisemaks kui looduskaitset), mille tulemusel on eramaaomanike ja kohalike omavalitsuste rahulolematuse leevendamiseks taristuprojekti põhjendamatult nihutatud võimalikult loodusmaastikku, sh Natura alade vahetusse mõjuvööndisse.

Punkt 26. Vastuse väidetes võib kahelda, sest laululuiged liiguvad rändel Põhja-Liivimaa ja sellest läände jääva Liivi lahe ranniku vahel rändel ja rändepeatuste vahel üpris regulaarselt.

Samuti on alusetud väited Põhja-Liivimaa linnuala metsistele mõjude mitteavaldamise kohta. Tegelikult puuduvad sellel alal ajakohased ja täpsed andmed metsise aastaringse esinemise ja elupaikade kasutamise kohta. Seda tõendab asjaolu, et M. Kose ja Briti linnuvaatleja leidsid 1.04.2018. a värsked metsisekuke tegevusjälgi Põhja-Liivimaa linnualast põhjast kavandatava raudtee mõjupiirkonnas, kuigi seal ametlikult registreeritud elupaik puudub. Samas piirkonnas sobiva elupaigalaigu esinemine on tuvastatud ka liigi elupaigavaliku GIS-mudeli abil. Sellest loodesse jääv väiksem modelleeritud elupaik tükeldatakse Rail Baltica trassikoridoriga.

Punkt 27. Kõnealune väide põhineb eeldusel, et eelnevalt on asjakohaselt ja sisuliselt hinnatud, kas nimetatud elupaigakildude eraldamine Rail Baltica taristuga mõjutab otse või kaudselt Põhja-Liivimaa linnuala liikide seisundit. Vastav asjakohane ökoloogiline eksperthinnang selle aspekti kohta aga puudub.

Punkt 28. Jätakuvalt on asjakohane seisukoht, et parim on häirimistundlikele liikidele müra vältimine, mitte selle leevendamine. Seda enam, et ka nt suurte müratõkke mullavallide rajamine on ise müra, reostust jms täiendavat keskkonnakoormust tekitav ning väga kulukas tegevus. Teiseks puudub vähemalt Eestis igasugune teave ja kogemus looduslike liikide kaitseks müratõkete rajamise ja nende tõhususe osas. Samuti tuleb arvestada, et erinevalt inimesest on lindudel sageli kombeks viibida puude võrades ja latvades või lausa lennata metsa kohal, mis muudab küsitavaks vastu rakendatavate muld- vms müratõkete kasutamise tõhususe linnustikule. Müratõkete mingisugusegi tõhususe tagamiseks tuleks need rajada vähemalt puistu kõrguselt, mis ei pruugi olla rahaliselt jõukohased ning võivad taratõkkena muutuda ise kokkupõrkeallikaks. Samuti on asjakohane silmas pidada, et müratõke takistab ka lindudel oma liigikaaslaste kuulmist, millel võivad omakorda olla olulised looduskaitse tagajärjed. Neid asjaolusid ja võimalikke mõjusid pole KSH aruandes hinnatud.

Punkt 30. Luitemaa linnuala eelhinnang annab leevendusmeetmete väljapakumise tõttu selge indikatsiooni, et tegemist on olulise negatiivse mõjuga linnustiku väärtustele. Osa Luitemaa linnuala

⁵ Ekspertarvamus Rail Baltic raudtee ja selle rajamisega kaasneva keskkonnamõju hindamine Selja, Mõtuse, Kõveri ja Nepste metsise püsielupaikadele. Koostaja A. Jair, 2014
<http://www.railbaltic.info/et/materjalid/keskkonnamoju-strateegiline-hindamine-ksh/category/31-ksh-uuringud?download=4249:rb-selja-motuse-koveri-ja-nepste-teturo-pysielupaigad-ekspertarvamus-jair>

metsiste elupaikadest jääb väljaspoole kaitseala ja Rail Baltica otsesesse mõjualasse. Rail Baltica rajamisel toimuv metsiste elupaikade hävimine toob nii vältimatult kaasa ka Luitemaa metsiseaurkonna otsese elupaiga kao ja ühtlasi Natura ala kaitse-eesmärgiks oleva liigi elupaikade hävitamise. Eelhindamisele peab negatiivsete mõjude ilmnemisel järgnema asjakohane hindamine ja veendumine, et puuduvad alternatiivsed lahendused, mis leevendusmeetmete rakendamise välistaks. Sisuliselt võib pidada Natura hindamist puudulikuks, eriti metsise elupaikade ja asurkonnaga seoses. EL juhendmaterjalide kohaselt on korrektne esmajärjekorras leida uusi, eeldatavalt väiksemate mõjudega trassialternatiive, mis aitaksid vastavat olulist mõju ära hoida. Eelhinnangus EL juhendmaterjalide kohaselt leevendusmeetmeid tegelike mõjude vähendamiseks kajastada ei tohi, olulise negatiivse mõju tuvastamisel tuleb esmajärgus leida Natura-hindamises alternatiivseid variante projekti elluviimiseks.⁶

Punkt 32. Leevendavate meetmete tõhususe hinnangul puudub jälgitav sisuline põhjendus ja tee, kuidas jõuti vastavate järeldusteni. Vastavast tabelist on võimalik selgelt järeldada, et tegemist on formaalse hinnanguga, kus puuduvad sisulised järeldused hinnangud nende tehnilise, rahalise, ökoloogilise, administratiivse jms teostatavuse kohta. Sellise hinnangu andmine on aga Natura mõjude hindamise juhendmaterjali kohaselt kohustuslik. Seetõttu saab kahelda tabelis toodud hinnangute asjakohasuses, nende praktikas rakendamise võimalikkuses ja tõhususes ning konkreetsete leevendusmeetmete sobivuses välja toodud keskkonnamõjude leevendamiseks. Natura eelhindamine peab vastavalt EL juhendmaterjalile toimuma ilma leevendavate mõjude kaasamiseta, et ei toimuks tegelike mõjude maskeerimist ja hoiduda asjakohase hindamise läbiviimisest ning alternatiivsete lahenduste väljatöötamisest.

Punktid 33. Kõnealusel küsimuses jääb arusaamatuks, millisest looduskaitsepõhisest loogikast on lähtunud. Juba ühe metsakaitseala raames kaitstava liigi võimalik ümberpaiknemine on käsitletav kui negatiivne mõju Natura jt kaitseväärtustega liikidele, mis ei õigusta meetme tõhusust. Elupaigast väljatõrjumist ja/või müra läbi selle kasutusvaliteedi langemist peetakse üheks olulisimaks keskkonnamõjude aspektiks. Samuti tuleb silmas pidada, et lisaks ehitusaegsele mürale toimub oluline mürahäiring ka kasutamisaegses etapis ning selle mõju on pigem pöördumatult negatiivne. Teiseks on väide ümberpaiknemise võimalikkusest ja selle negatiivse ökoloogilise mõju puudumisest (eriti praeguse metsamajandusliku olukorra tingimustes) tõendamata ja vastuolus looduskaitseliste põhimõtetega ning seab kahtluse alla kaitsealade võrgustiku vajalikkuse. Metsis on sobivaim näide liigist, kelle esinemine ja arvukus on otseses sõltuvuses elupaiga pindalaga. Lageraiete mõjul ei paikne metsised maastikus ümber, vaid nende arvukus kahaneb kohe, kui sobiva elupaiga pindala väheneb alla isendi säilimiseks vajalikku piiri. Metsise püsielupaiga piiranguvööndis on lageraie lubatud vaid erandjuhul tingimusel, et alal säilib kriitiline minimaalne elupaikade pindala, mis tagab püsielupaigas elava asurkonna säilimise. Sama kehtib ka teiste paigalindude puhul. Samuti ei tõenda vastuskirjas toodud üksikud ja erandlikud noorlindude hajumise näited, et see eeldaks ja võimaldaks samasugust hajumisraadiust valdaval osal populatsioonist. Veel enam, saatjatega lindude jälgimise andmed pigem näitavad, et vaatamata võimalikele ulatuslikele hajumisrännetele mittesuguküpses eas asuvad vastavad liigid siiski pesitsema selleks optimaalsetes ja eeldatavalt ka sisuliselt ja tõhusalt kaitstavates elupaikades.

Punkt 35. Kõnealusel registri olemasolu ja järgimine ei anna mingit tagatist, et need meetmed ka oleksid reaalsuses sisuliselt ja ökoloogiliselt sobivalt rakendatud. Samuti puuduvad meetmed, mis võimaldaks selle täitmist ja tõhusust sõltumatult kontrollida. Puudub ka tegevuskava juhiks kui peaks ilmnema asjaolud, mille tõttu olulisi negatiivseid mõjusid polegi võimalik efektiivselt leevendada. Kuna leevendavad meetmed on mõjude hindamise käigus valdavalt kirja pandud üldises ja tingivas kõneviisis, siis ei ole planeeringu kehtestajal ja KSH järelevalvajal olnud sisuliselt võimalik nende otstarbekust ja teostatavust hinnata. Veel enam, kuna on tegemist uudse ja Eestis seninägematu ulatusega taristuga, siis puudub KeM-il ja selle allasutustel sisuline pädevus vastavate mõjude ja nende

⁶ http://ec.europa.eu/environment/nature/natura2000/management/docs/art6/natura_2000_assess_en.pdf

leevendatavuse hindamise osas. Rahvusvahelise teabe (eriti linnustiku osas) puuduliku koondamisvõime tõttu tuleb sellises mastaabis taristu rajamisel lähtuda ettevaatusprintsipiist ja taristu tuleb kavandada alternatiivses, loodusväärtusi vähem mõjutavas, koridoris.

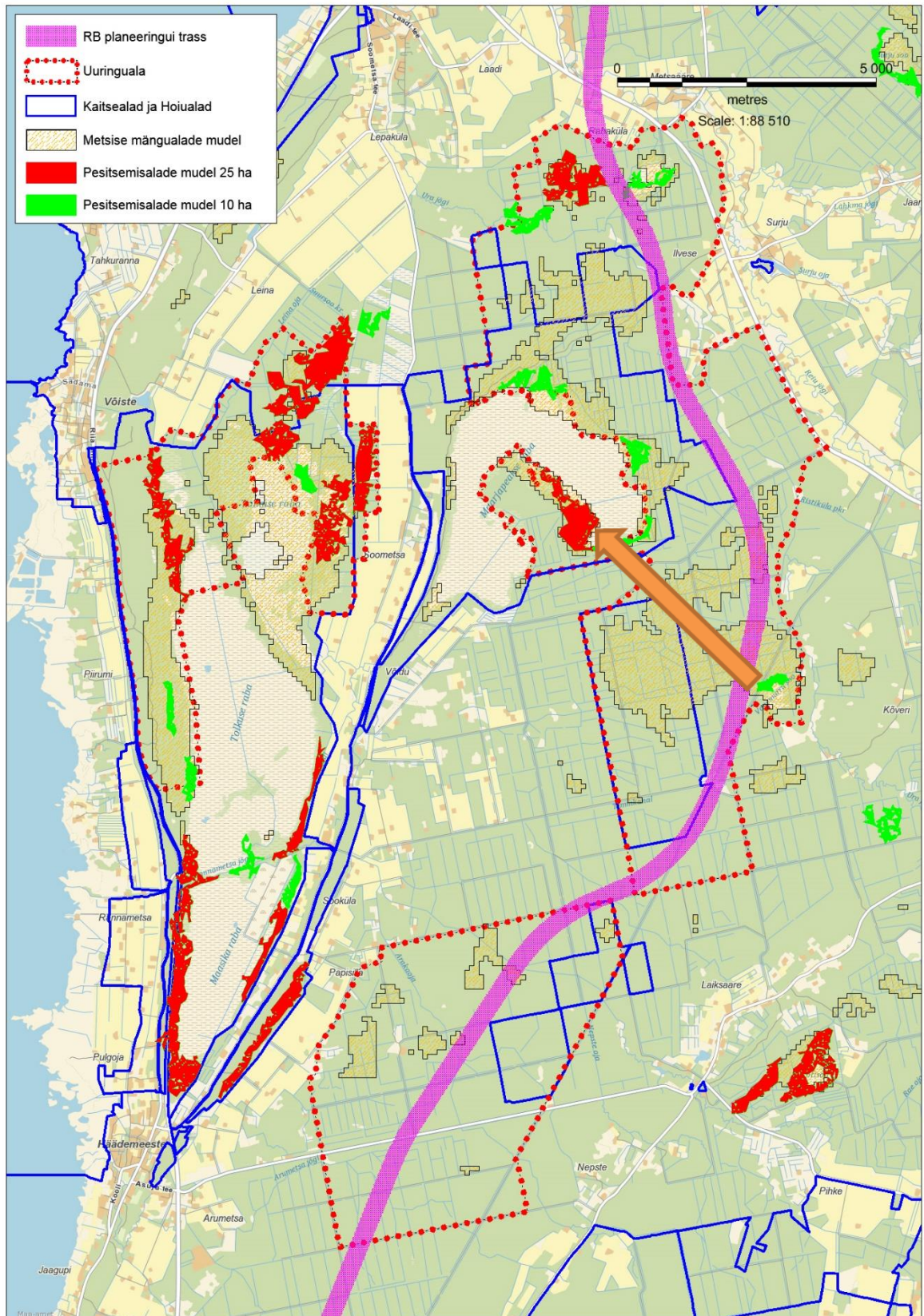
Punkt 36. Natura-hindamise reeglite vastu eksimise tõttu on asjakohane kas:

- a) töötada välja alternatiivne trassialternatiiv, mis elupaiku ei kahjustaks;
- b) taotleda nõusolekut selleks, et erandkorras lubada Natura 2000 võrgustiku alade terviklikkust ohustavat tegevust ja alles selle käigus hüvitusmeetmete kavandamiseks ja rakendamiseks.

Asjaolu, et praegusel hetkel on metsise mänguala nihkunud, ei anna iseenesest alust kahjustuse lubamiseks vaid pigem hoopis viitab liigi jaoks vajaliku elupaiga kvaliteedi ebasoodsusele juba eelnevalt ja/või asurkonna poolt kasutatava ja rangemat kaitset vajava ala suurendamise vajadusele. Planeeritav tegevus jääb Natura linnualale ja ühtlasi metsiseelupaika, mis muuhulgas on ka Keskkonnaregistrisse kantud kui metsiseelupaik (ID: 756 984 514). Arusaamatuks jääb püüd ametlikku ja registrisse kantud loodusväärtust marginaliseerida, samas teisalt rõhutatakse selle sama registri piisavust. Et tegu on ametlikult registreeritud ja ekspertide poolt piiritletud metsiseelupaiga hävimisega linnualal, siis ei saa seda pidada väheoluliseks. Antud metsiseelupaigas registreeriti (EELIS-e andmed) 1998. ja 1999. a üle 8 kukega metsisemäng ja minimaalselt 8 kukega asurkonda on Eesti riik lubanud Euroopa Liiduga liitumisel ja Natura ala moodustamisel antud alal kaitsta. Täna on ebapiisava kaitse tulemusel alal metsise arvukus langenud 2-3 kukeni ja rahvusvahelise kohustuse täitmine eeldab kaitse olulist tõhustamist ning elupaikade taastamist, mitte täiendavat elupaikade hävitamist. 2011 oli Selja metsisemängu keskpäik 600m kaugusel püsielupaiga idapiirist ja 800m kaugusel planeeritavast Rail Baltica trassist. Juhul kui metsisemängu keskosa on tõesti viimastel aastatel nihkunud püsielupaigast välja, on vajalik asurkonna säilitamiseks ja mängu keskosa mõjualast eemal hoidmiseks täiendavalt ulatuslik ala kaitse alla võtta ja seeläbi Rail Baltica negatiivseid mõjusid kompenseerida. Ka on väär viidata metsise elupaigamudelile ja väita, et metsise elupaigamudeli järgi elupaigakadu ei teki. On hästi teada (sh Keskkonnaametile), et metsise elupaigamudel ei ennusta vähese valimi tõttu objektiivselt paepealsetel muldadel olevaid metsiseelupaiku, nagu seda on Selja metsise püsielupaik. Eeldus, et tavapärase piiranguvööndi kaitsereežiimiga elupaigas kiirraudtee rajamine ei ole ulatusliku ja kriitilise mõjuga, ei ole seega mitte kuidagi tõendatud. Kuivõrd juba täna on nimetatud elupaik ebasoodsas seisundis, siis ei ole EL reeglite kohaselt selle täiendav kahjustamine lubatud.

Punkt 37. Võib nõustuda, et tegemist ei ole Natura alaga, ent tegemist on EL Linnudirektiivi I lisas oleva liigiga. Nimetatud LKS I kaitsekategooria liigi väike-konnakotka pesapaik ei ole ruumis muutuv nähtus, vaid konkreetne geograafiline punkt, mille ümber on kehtestatud vastavalt looduskaitsealade seadusele konkreetse ulatusega kaitsevöönd, milles majandustegevus on keelatud. Seega ei ole õigusjärgne elupaiga ehk pesa kaitseks määratud kaitsevööndi nihutamine, sest kaitse aluseks on pesa asukoht mitte laiem elupaiga-ala. Kuivõrd on tegemist oma pesapaigal suure häirimistundlikkusega liigiga, siis on tõenäoline, et Rail Baltica taristu pesa kaitsevööndisse toomine toob kaasa pesa hülgamise ning selline pesa kaitseks moodustatud ala liigutamine ei ole õiguslikult ega ökoloogiliselt vastuvõetav.

Punkt 38. Vastav argument ei lükka ümber kaebuse üht peamist argumenti, milleks on, et tegevus on vastuolus Natura 2000 võrgustiku alal tegevuse lubamise reeglitega. Antud vastusest jääb selgusetuks tõsisasi, et miks hüvitusmeetmete kavandamine vajalik on, kui väidetavalt negatiivseid mõjusid taristu rajamisega ei kaasne.



Joonis 1. Skemaatiline metsise emaslinnu liikumine mängupiirkonnast Tolkuse hoiuala ja Venemurru PEP-t piirkonnast Luitemaa Linnuala pesitsuspaika GPS saatjaga varustatud isendi liikumisinfo alusel (joonisel tähistatud oranži noolega).

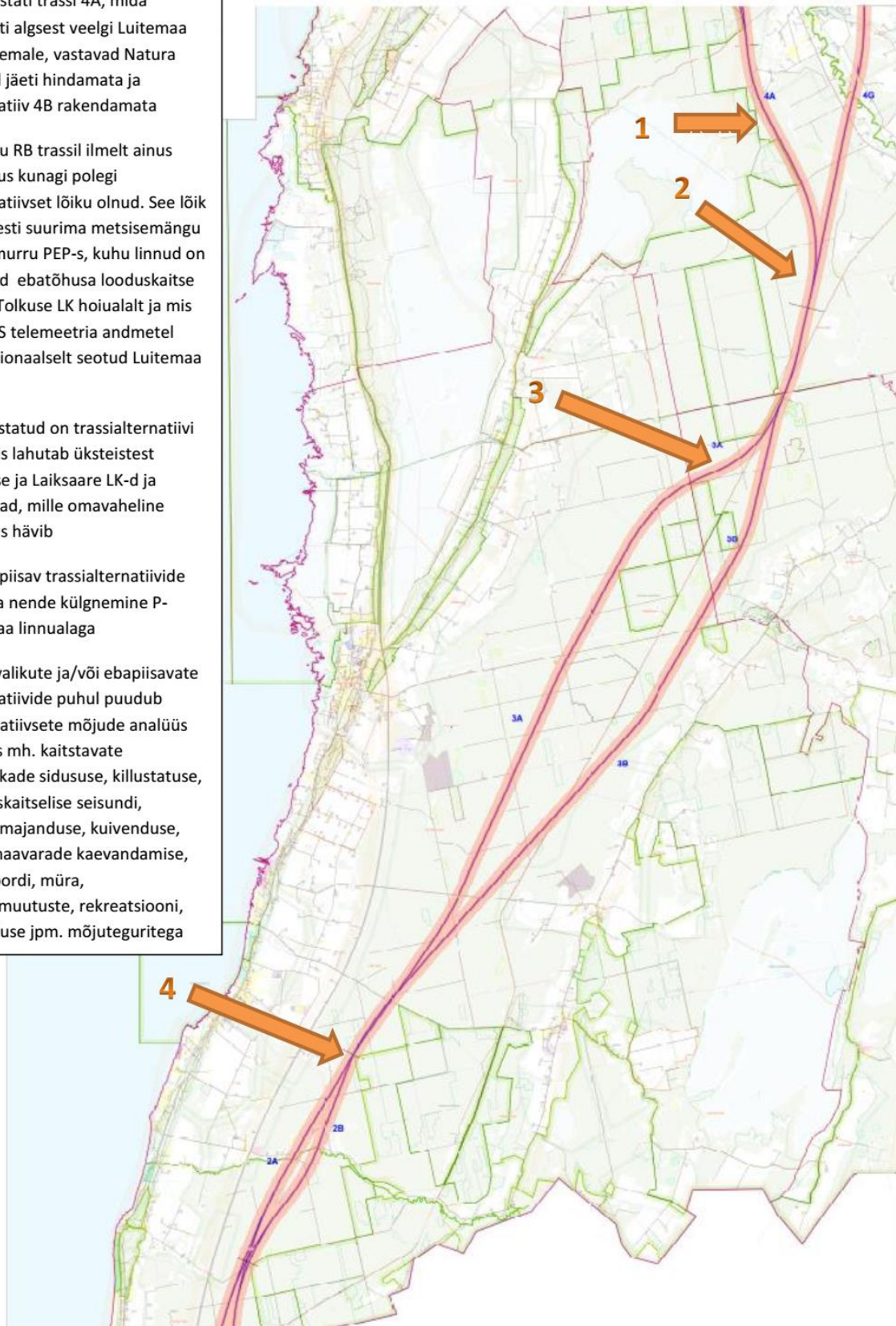
1. Eelistati trassi 4A, mida liigutati algsest veelgi Luitemaa LA lähemale, vastavad Natura mõjud jäeti hindamata ja alternatiiv 4B rakendamata

2. Kogu RB trassil ilmelt ainus lõik, kus kunagi polegi alternatiivset lõiku olnud. See lõik ühe Eesti suurima metsisemängu Venemurru PEP-s, kuhu linnud on kolunud ebatõhusa looduskaitse tõttu Tolkuse LK hoiualalt ja mis on GPS telemetria andmetel funktsionaalselt seotud Luitemaa LA-ga

3. Eelistatud on trassialternatiivi 3A, mis lahutab üksteistest Tolkuse ja Laiksaare LK-d ja hoiualad, mille omavaheline sidusus hävib

4. Ebapiisav trassialternatiivide valik ja nende külgnemine P-Liivimaa linnualaga

Kõigi valikute ja/või ebapiisavate alternatiivide puhul puudub kumulatiivsete mõjude analüüs seoses mh. kaitstavate elupaikade sidususe, killustatuse, looduskaitse seisundi, metsamajanduse, kuivenduse, (RB) maavarade kaevandamise, transpordi, müra, kliimamuutuste, rekreatsiooni, jahinduse jpm. mõjuteguritega



Joonis 2. Näited problemaatilisest trassialternatiivide valikust